


해외정책연수 : 투어기획안

		분	임	원
기	안	팀	장	

일과 후 일정 계획(안)

2011. 8. 25.

 중앙공무원교육원
제 56기 신입관리자과정
[제 7 분임]

일정 개요 및 숙지사항

1 개요

- 계획안 개요는 다음과 같음
 - 해외연수 기간에 한번 들어간 팀에 계속 포함될 필요는 없음
 - 아래 목록은 어디까지나 **임의적인 것**이며, 논의를 통해 조정가능하며 특히 공식 일정의 여건에 따라 바뀔 수 있음
 - 뉴욕 경험자보다는 뉴욕 첫 방문자를 대상으로 계획함

- 여가 시간은 최대한 미국 그 자체의 분위기와, 미국과의 문화적 차이를 경험하여 한국 시민·사회에 대한 시사점을 느낄 수 있는 것을 목적으로 함

2 숙지사항

- 아래는 분임에서 회의를 통해 결정된 사항임
 - 팀은 최대 3개를 넘지 않고 팀당 4명 이상이어야 함.
 - 팀 내에서 일정 조정할 수 있지만 마감 시간을 지켜야 하며, 조율된 타임 테이블과 이동 경로 표시된 지도를 사전에 해외정책연수팀장(이디도 사무관)에게 제출해야 함

- 박물관, 뮤지컬 관람시 팀 내에서 호오를 조율해 동일한 박물관, 뮤지컬 관람하며, 그 계획을 사전에 해외정책연수팀장에게 보고

- 여행서적(Lonely Planet)에서 추천한 뉴욕 명소 25개소는 다음과 같음
 - 브로드웨이, 메트로폴리탄 미술관, 센트럴 파크, 5th avenue, 뉴욕 지하철, 브루클린 브릿지, 엠파이어스테이트빌딩 전망대, 뉴욕항(자유의 여신상 주변), M O M A, 하이라인, 링컨센터, 리버사이드공원, 갤러리, 그랜드센트럴터미널, 차이나타운, 록펠러센터, 도로변 카페, 스포츠, 뉴욕 해변(코니 아일랜드), 엘드리지 스트리트 시나고그, 구겐하임 미술관, 브라운스톤 단지, 펍&바, 할렘가

일정 외 시간 조건표(안)

	일자	1팀	2팀	3팀	식사 ⁽⁹⁾
워싱턴	9/15(화)	西遊見聞錄			기내식
	9/14(수) 저녁	행정구역 투어 ⁽¹⁾ - 미국 의회, 백악관, 전쟁기념 마뉴먼트, 링컨석상			조: 여행사 선정 중: 여행사 선정 석: little ethiopia
	9/15(목) 오후	박물관 관람 ⁽²⁾ smithsonian Museum :::세계 3대 박물관으로 꼽힘 (http://si.edu/Visit/Hours) (스미소니언은 하나의 박물관이 아닌 박물관집단)			조: 여행사 선정 중: Five Guys Burger
	9/15(목) 저녁				석: chiness restaurant
	9/16(금) 오후	- national gallery of art			조: 여행사 선정 중: Ben's Chili Bowl
	9/16(금) 저녁	야구 (19:05) (washington stadium)	- 워싱턴 DC 시내 7시 이후 모두 닫고 심지어 펍도 부족함 - 포토맥 강변 산책		석: 여행사 선정
뉴욕! !	9/17(토) 저녁	5 th Avenue ⁽³⁾ - 트럼프빌딩 - 타임스퀘어 - 토이저러스 - Macy's - 전망대 - 술 ⁽⁴⁾	뮤지컬 관람 ⁽⁵⁾	박물관탐 ⁽²⁾	조: 여행사 선정 중: 여행사 선정 석: 팀별
	9/18(일) 아침	도보(7시출발) ⁽⁶⁾ -전철로 이동	기상	기상	조: 여행사 선정 중: 팀별 석: 팀별
	9/18(일) 오전	-월스트리트 -배터리파크	박물관탐 ⁽²⁾ -메트로폴리탄 -MOMA	쇼핑 ⁽⁷⁾	
	9/18(일) 오후	-그라운드제로 -china town	-자연사박물관 -구겐하임		
	9/18(일) 저녁 밤	박물관 뒷풀이	뮤지컬 관람 ⁽³⁾		
	9/19(월) 오후(短)	타임스퀘어 탐방 ⁽⁸⁾			조: 여행사 선정 중: 여행사 선정
	9/19(월) 저녁	마감 뒷풀이 (뉴욕 숙소 인근 펍) ⁽⁴⁾			석: 만찬
	9/20(화)	決戰韓國行			기내식

세 부 항 목 검토

1 워싱턴 시내 명소^(지도1)

□ 개 요

- 워싱턴 시내에 스미소니언 박물관 집단⁽²⁾을 제외하면 미 의회, 백악관, 미 의회 도서관, 한국전쟁 참전 추모공원, 링컨기념관, 내셔널 몰, 포토맥 강 강변이 있음
- 박물관과 주요건물 입장 마감은 대체로 오후 6시이며, 이후엔 포토맥강변 외에는 갈 수 있는 곳이 없는 것으로 보임

- 미국 의회와 의회 도서관 입장 요금은 무료이고 오전 9시부터 16시까지 관람 가능함. 세계 최대 의회 도서관과 내장을 화려한 조각으로 덮인 의회를 관람 가능. 가이드 투어 있음(유료)

- 백악관은 방문 최소한 2개월 전에 대사관을 통해 예약해야해 입장은 현재 불가능하고, 펜실베니아街에서 주변 순회만 가능함

- 국립문서관은 세계 최대 문서 보관소로서 한국전 관련 문서나 첩보 비밀 문서 등을 보유하고 전자·정보화 등 서지 부문 최고 수준 장소임. 오후 17:30까지 운영
- FBI 본부는 무료 투어를 통해 범죄의 역사, 지폐감정의 시범과 관람을 즐길 수 있음

- 내셔널 몰은 스미소니언박물관집단과 한국전, 베트남전 참전 공원, 링컨, 제퍼슨, 워싱턴 대통령 기념관이 조성되어 있음.

- 한국전 참전추모공원은 링컨 기념관 남쪽에 바로 면한 곳으로 의무적으로 기념사진용 방문을 해야할 것으로 보임

- 포토맥강은 워싱턴 중심을 흐르는 강으로서 남북전쟁(Civil War) 당시 북군 주력인 포토맥군의 근거지를 흐르며 특히 동 포토맥 공원은 워싱턴 시민들의 운동 및 산책 장소로 애용됨

2 박물관 일람 및 소개^[지도2]

□ 스미소니언을 제외한 박물관들은 모두 맨해튼에 있으며, 방문 가능 시간은 토요일 저녁과 일요일로 팀 내 인원 모두 최대한 합의를 보아 동일한 장소로 가도록 하여야 함

박물관명	박물관 비용, 위치, 상영시간, 내용
national gallery of art	10:00 - 17:00, \$0 http://www.nga.gov/pdf/map_korean.pdf 뉴욕 메트로폴리탄미술관 외의 미국 최대 미술관으로 프랑스 인상파와 피렌체파 컬렉션은 피렌체 우피치미술관보다 더 방대한 규모임
스미소니언재단	내셔널 몰에 위치. all free. 박물관마다 다르나 대체로 평일 11:00-17:30 http://www.si.edu/ 워싱턴 내셔널 몰에 위치한 박물관임. 스미소니언 동물원, 역사박물관, 자연사박물관, 항공우주박물관 등으로 구성되어 있고 모두 대형박물관 규모. 입장료는 무료이며, 각 박물관을 모두 합친 스미소니언 재단으로서는 대영박물관보다 대규모인 박물관 집단임.
메트로폴리탄	센트럴파크 인근 위치. 권장입장료는 \$25(학생 \$12), 최소입장료 \$1 토 AM9:30 - PM9, 일 AM9:30 - PM5:30 http://www.metmuseum.org/ 세계 3대 미술관, 박물관으로 꼽히는 곳임. 미술관으로서는 루브르, 뜨레찌야꼬프와 더불어 3대 미술관 규모이고, 박물관으로서는 루브르, 대영박물관과 더불어 3대 박물관임.
MOMA	센트럴파크 인근 위치. 입장료는 \$20 (학생\$12) 토 일 모두 AM 10:30 - PM 5:30 http://moma.org 현대 미술관으로서는 양대 미술관 수준. 폴 세잔, 피카소, 마티스, 샤갈 등의 작품을 다수 보유.
자연사박물관	센트럴파크 서쪽 위치. 권장입장료는 \$19 (학생\$14.5) 항상 AM 10 - PM 5:45, http://www.amnh.org/ 이공학 계통의 박물관으로서는 압도적인 세계 1위. 생물학에 관한 화석이나 박제, 재현 등은 최고수준임. 그야말로 생물현상과 생물진화에 대한 총체적인 본부격. “박물관은 살아있다”의 배경임.
구겐하임박물관	센트럴파크 동쪽 위치. 권장 입장료는 \$20 입장료 \$18(학생\$15), 토요일 오후 6시 이후 기부금 입장이 가능. 토요일은 저녁 7시 폐관 http://www.guggenheim.org/ 건물 자체가 일종의 미술품이라고 할 정도의 미술관으로서 샤갈 등의 화가의 그림들이 있으며 칸딘스키의 경우 세계 최대 컬렉션을 보유

3 5th Avenue 산보^[지도3]

- 상젤리제 거리와 함께 패션의 중심지로 명품 아이템은 물론 저가인 패션 물품과 완구, 잡화의 중심가이기도 하며, 무엇보다 “맨해튼스러운” 사람들을 느낄 수 있는 거리로 유명함

- 뉴욕 5번가를 상징하는 대형 마천루로 트럼프 타워와 록펠러 센터가 두 개의 탑처럼 배치되어 있으며 유명한 관광지로 꼽힘
 - 트럼프타워는 맨해튼 5번가의 분위기 그 가운데 있는 건물로 내부에 7층 높이의 인공 폭포를 스타벅스에 앉아서 볼 수 있고 다수의 개방된 럭셔리 상점들로 구성돼 있음
 - 록펠러센터 앞 성탄절 트리는 타임스퀘어와 함께 연말연시의 상징이며 빌딩 주변의 공공미술품들로 5번가의 핵심임
 - the TOP of Rock은 엠파이어 스테이트 빌딩 전망대, 자유의 여신상 왕관 전망대와 함께 뉴욕의 3대 전망대로 꼽힘. 세계 최고의 레고 단독 매장도 있음.

- 뉴욕의 3대 공공건물이 5번가 도보 루트에 배치되어 있음
 - 센트럴터미널은 한때 뉴욕의 관문으로 역할 했고 고딕풍 대형 건물로 이름난 장소로서 뉴욕 상징 건물의 하나임. 24시간.
 - 뉴욕공립도서관에서는 미합중국 독립선언서 원문, 구텐베르그 성경 인쇄 초판본 등 희귀서적을 실제 볼 수 있음. 18:30까지.

- 브로드웨이는 세계 연극의 중심지로 유명하며 뉴욕 예술가의 분위기를 상징하는 장소의 하나이니 만큼 뮤지컬 관람을 하지 않더라도 지나가면서 보는 것도 추천함

- 타임스퀘어⁽⁸⁾는 “42번가의 기적”으로 유명한 장소로 방송국, 백화점 등이 다수 위치했으며 전체일정으로 월요일 방문 계획
 - Shack shack Shack Stack이 \$8.5로 유명한 버거를 판매
 - TOY"R"US, DISNEY 등의 초대형 매장이 분포해 있음

4 PUB & BAR^[지도4]

□ 뉴욕의 밤거리, 뉴욕의 술문화

- 뉴욕은 칵테일, 고급 주류 등 주류 소비 문화의 첨단에 서있는 장소로 화려한 술집에서부터 액티비티한 곳, 정감 있는 곳까지 다종의 술집들이 거리마다 산재해 있음
- 길거리에 있는 오래된 바나 펍이 대체로 좋다고 알려짐

□ 추천 장소

- 워싱턴 DC에는 펍과 바를 클럽 문화가 압도해 있어서 여행 중 낮에 계획없이 들어갈 만한 바가 그리 많지 않다고 함
- 숙소 인근에는 센트럴터미널의 1920년대 철도 거물의 저택이던 곳에 세워진 “캠벨 아파트먼트”와 비크먼 타워의 “톱 오브 더 타워”가 유명함
- 로어 맨해튼 길거리에서는 대표적으로 브루클린브리지 인근의 “어나더룸”이 가볍게 쉬기 좋고, “울리시스”는 월스트리트의 아일랜드 펍으로 잘 알려진 곳임

5 뮤 지 컬^[지도5]

□ 개요

- 표 구매 방법은 인터넷 사전예매, 당일 현장 예매, 로터리 구입 방식의 세가지가 있음.
- 사전 예매(<http://www.tdf.org/tkts>)는 별도수수료를 내야하고, 로터리는 운에 기하며. 당일 현장 예매는 저렴하나 위키드같은 인기작은 표가 없고 타 작품도 간혹 표가 없을 수 있음
- 이미 본 작품이라고 하더라도 뮤지컬은 여러 차례 볼 수 있는 예술로 알려져 있으며 다른 감흥이 있다고 하니 이에 맞춰서 팀원끼리 조율하면 좋을 것으로 보임

□ 뮤지컬 추천 목록 및 상세 내용 목록

뮤지컬 이름	극장, 비용, 위치, 상영시간, 내용
the Lion king	: Minskoff theatre, \$80 - 147, Dh2:30 : 200 W 45th St (Broadway & 8th Ave) : 확인 안됨. : 최고의 뮤지컬 중 하나로 알려져있고 어려운 영어가 사용되지 않으며, 사람들이 동물 분장을 하고 나오는 것에 불과함에도 웅장하고 압도적인 무대를 보여주는 뮤지컬로 유명함
Billy Elliot	: Imperial Theatre \$41.5 - 136.5, Dh2:45 : 249 W 45th St (Broadway & 8th Ave) : 월 휴무, 토 PM2, 8 일 PM2, 7:30 : 매혹적이고 감동적인 음악과 스토리가 유명하지만 영국식 발음이고, 비교적 중급 수준의 영어 실력이 필요하다고 함
Chicago	: Ambassador Theatre, \$64.00 — \$121.50 : 219 W 49th St (Broadway & 8th Ave) : 토 PM2:30, 8, 일 PM7, 월 PM8 : 세계 x대 뮤지컬에 자주 꼽히는 걸작으로 남자들이 좋아하는(....) 내용과 무대 연출로 유명하며, 영어실력이 빌리 엘리어트에 비해서는 낮은 수준을 요하지만 자극적인 무대 때문에 다같이 보기엔 좀 그렇다는 지적 있음
Mamma Mia!	: Winter Garden, \$62.50 — \$111.25 : 1634 Broadway (50th St) : 토 PM2, 8, 일 휴무, 월 PM8 : 엄마 자아 찾기 이야기라는 단순한 구조와 유명한 이야기, 잘 알려진 노래들로 구성되어 진입 장벽이 낮은 편임
Spider-Man: Turn Off the Dark	: Foxwoods Theatre, \$67.50 — \$140.00 : 213 W 42nd St (7th & 8th Ave) : 토 PM2, 8, 일 PM3, 월 휴무 : 와 씨 막 스파이더맨이 와 이거 진짜 손에서 거미줄 째 쏘면서 우와 진짜 무대쪽 날아가고 이야 씨
Wicked	: Gershwin Theatre, \$50.00 — \$110.00 : 222 W 51st St (Broadway & 8th Ave) : 토 PM2, 8, 일PM3, 월 휴무 : 2000년대 이후에 시작한 뮤지컬 중에서는 가장 훌륭한 뮤지컬로 꼽히며, 배경이 오즈의 마법사의 세계관에서 도로시가 도착하기 이전 시대를 그리고 있으므로 어렵지 않으나 너무 인기가 있어서 저가의 표를 구하기 힘들
기타 확인된 작품	Mary Poppins, Mostly Mozart 2011 ::: 영어 어려움 The Phantom of the Opera at the Majestic Theatre, Sister Act ::: 내 취향이 아님 (....?)

6 맨해튼 사람 구경^[지도6]

- 맨해튼의 분위기와 뉴욕의 사람들을 느끼는 것을 목표로 하여 아침 7시경 출발하여 다음의 순서로 이동할 계획임
 - 숙소 → 전철 → 브루클린 브릿지 → 이스트 리버 강변길 → 폴턴 마켓 → 월스트리트 → 배터리파크 → 그라운드 제로 → NY 시청 → 차이나타운(점심식사) → 리틀이태리 → 전철 → 센트럴파크 → 박물관 1개소 → 뒷풀이 장소 합류
 - 총 예상 소요시간은 지속적으로 걷는다고 할 때 2시간 55분이 소요되며(구글기준) 센트럴파크에 도착 예상 시점은 낮 3시경

- 오전 중 이동할 각 거점 및 장소들은 다음과 같은 장소들임
 - 브루클린 브릿지는 “빅 애플”이라 불리는 주소지 NewYork, NY와 나머지 지역을 구분함. 세계 최초의 현수교(1883)로서 총 길이 1083m인 빅애플의 상징
 - 폴턴 마켓은 미국 동부서 가장 오래된 어시장, 청과물시장으로 출발한 지역으로 오늘날 시장은 브롱크스 지역으로 이전했고 남은 지역은 현대화된 식료품시장으로 운영되고 있음
 - 월스트리트는 그야말로 월스트리트로, 맨해튼 수비방벽을 세운 것에서 유래한 이 지역은 그 자체로서는 관람할 것이 없으나 세계 금융 중심지로 perma Bull을 보는 것만으로 의미가 있음
 - * Perma Bull은 시장이 지속 상승할 것을 예상하는 증권거래가를 일컫는 말로 베어스텐스사와 대구를 이루는 거리의 황소상을 가리키기도 하는 말임
 - 배터리파크는 맨해튼 최남단 공원을 가리키는 이름으로 자유의 여신상을 볼 수 있는 지역인 동시에 월스트리트맨의 휴식처가 되는 지역이고 한국전 참전용사 기념비가 위치해 있음
 - 그라운드제로란 9/11 테러 당시 무너진 WTC 지역을 가리키는 말로서 2011년 9월 11일은 테러 10주년 추모로서 기념 행사가 열리는 등 기념비적인 시점이므로 반드시 지나쳐야함

□ 점심 식사 후 이동할 장소들은 다음과 같은 명소임

- 차이나타운과 리틀이태리는 맨해튼에 도착한 비앵글로색슨족 구성원으로서 강한 연대의식을 갖던 두 종족을 대표하며, 대부 등의 영화에 등장한 바로 그곳으로 많은 문화가 남아있음
- 센트럴파크는 뉴요커 삶 설계에 필수가 되는 녹지대이며 넓은 면적을 점하고 이 인근에 다수의 핵심 박물관이 위치해 있는 세계의 중심 공원으로 꼽히는 시설임
- 시간조율이 가능하면 방문할 콜롬비아대학교는 캠퍼스 자체가 관광지로 기능할만큼 훌륭하며, 대학 시설을 방문하는 것이 곧 그 사회 시민들의 의식을 엿보기 좋은 곳으로 추천되고 있음

7 **쇼** **핑**

□ 개요

- 서로 다른 사회에서 살아가는 사람들의 문화나 삶의 태도를 볼 좋은 방법은 그 나라의 가정, 종교, 음주, 교육, 그리고 시장을 가보라고 할 정도로 시장은 경험의 요지로 추천됨
- 가격 면에서 미국이 전자·기계제품이 저렴하고, 상품 종류에는 미국이 압도적. 보석·귀금속, 캐릭터상품, 식재료, 일부 브랜드 제품(예컨대 CK, Paul Smith류)은 종과 가격 모두 우수함
- ~~○ 허가만 받으면 이 동네에서는 총도 판다능. 돈만 많으면 탱크, 해리어 전투기도 살 수 있다능. 갑부 중에서는 F-4 팬텀 타고 다니는 사람도 있으나 이런 거 사라 갈까염~~

□ 워싱턴 쇼핑 추천 장소

- 그런 거 업버음
- 문화 체험 목적으로는 워싱턴 DC 포토맥강 동남쪽의 펜타곤 지역에 위치한 코스트코, 노드스트롬, 마샬스, 메이시스 등이 연계된 복합몰을 방문하는 것을 추천. PM 9:30까지 운영

□ 뉴욕의 쇼핑 추천 장소

- 브랜드 상품류를 구입하고자 한다면 가격을 볼 때 Macy's와 Century21이 추천되는 장소임
- 시장의 분위기와 삶의 모습을 보고자 한다면 Bloomingdales와 Fulton Market, 뉴욕커의 시장으로 Chelsea Market이 추천됨
- 1970년대 이래로 상류층이 사는 모습은 5th Avenue에 밀집되어 있다고 하며 A. 햅번 주연의 Breakfast at Tiffany's의 무대도 5th Avenue의 Tiffany&CO. 임

□ 면세점 활용

- 하지 마
- 하지 말라고
- 쓰지 말라니까

8 타임스퀘어^[지도5]

□ 개요

- 타임스퀘어는 미국, 특히 뉴욕의 정신을 담아낸 공간으로 격자 구조의 맨해튼과, 이에 어긋나는 브로드웨이의 격자 구조에서 생겨난 이질적인 구조로서 사각형이 아닌 지역을 말함
- 미국의 새해 첫 자정 행사를 비롯하여 NBC 방송국 송출국과, 뉴욕을 상징하는 모든 행사들은 타임스퀘어에서 시작하거나 끝나는 바 그야말로 맨해튼과 세계를 상징하는 하나의 장소임

□ 타임스퀘어 주변의 명소들

- 건물로서 엠파이어스테이트빌딩, 래리어트마퀴스호텔, 대성당이 위치해 있음
- 장소로서 NBC, M&M, 브로드웨이 등이 타임스퀘어 인근에 배치되어 있음

9 식 사

- 최대한 아침과 점심은 여행사 골라준 식당을 이용하도록 하되, 1~2일에 한 끼 이상은 이 기회 외엔 먹기 힘든 종류의 음식을 최대한 저렴한 범위에서 찾는 것으로 하겠음

- 단체로 함께하는 식사에서는 일정 조건표에 기록했듯 하루 1~2회 현지 식이를 선택하고, 다른 식사는 여행사에 위임하여 결정하도록 하는 것이 타당할 것으로 보임

- 워싱턴에서 장소별로 추천할만한 식당은 다음과 같음
 - 워싱턴 행정구역에는 오바마 대통령을 포함한 명사들이 식사한 곳으로 유명한 버거 체인점 Five Guys와 Ben's Chili가 있고, 에디오피아 요리가 근래 인기를 끌고 있음
 - 워싱턴 펜타곤시티 1층의 푸드코트가 다국적 음식을 경험할 수 있는 공간으로 알려져 있음

- 뉴욕에서 장소별로 추천할만한 식당은 다음과 같음
 - 뉴욕 타임 스퀘어에서는 토요일 저녁은 간단한 야식이나 안주 수준에서 선택하는 것이 좋을 것으로 보이며, 월요일 오후에는 타임스퀘어보다 리틀 인디아, 리틀 이태리로 가는 것이 권장
 - 뉴욕 숙소 주변에서는 거리가 가깝지는 않지만 리틀 코리아에 다수의 한식당이 있고 Spark라는 유명 뉴욕스테이크하우스를 비롯해 인기있는 미국식 식당이 다수 있음
 - 뉴욕 차이나타운과 리틀 이태리에서는 미국식 식사로 남부식 식당인 Blue Smoke가 추천되고, 그 외엔 그 지역의 특산물로 이태리나 중국, 인도 식사가 전반적으로 추천
 - 뉴욕 Chelsea Market에서는 Fat Witch Bakery(브라우니), Saeabeth Bakery(브런치), Nine Stree Espresso(커피)를 추천

10 지 도

□ 지도 1



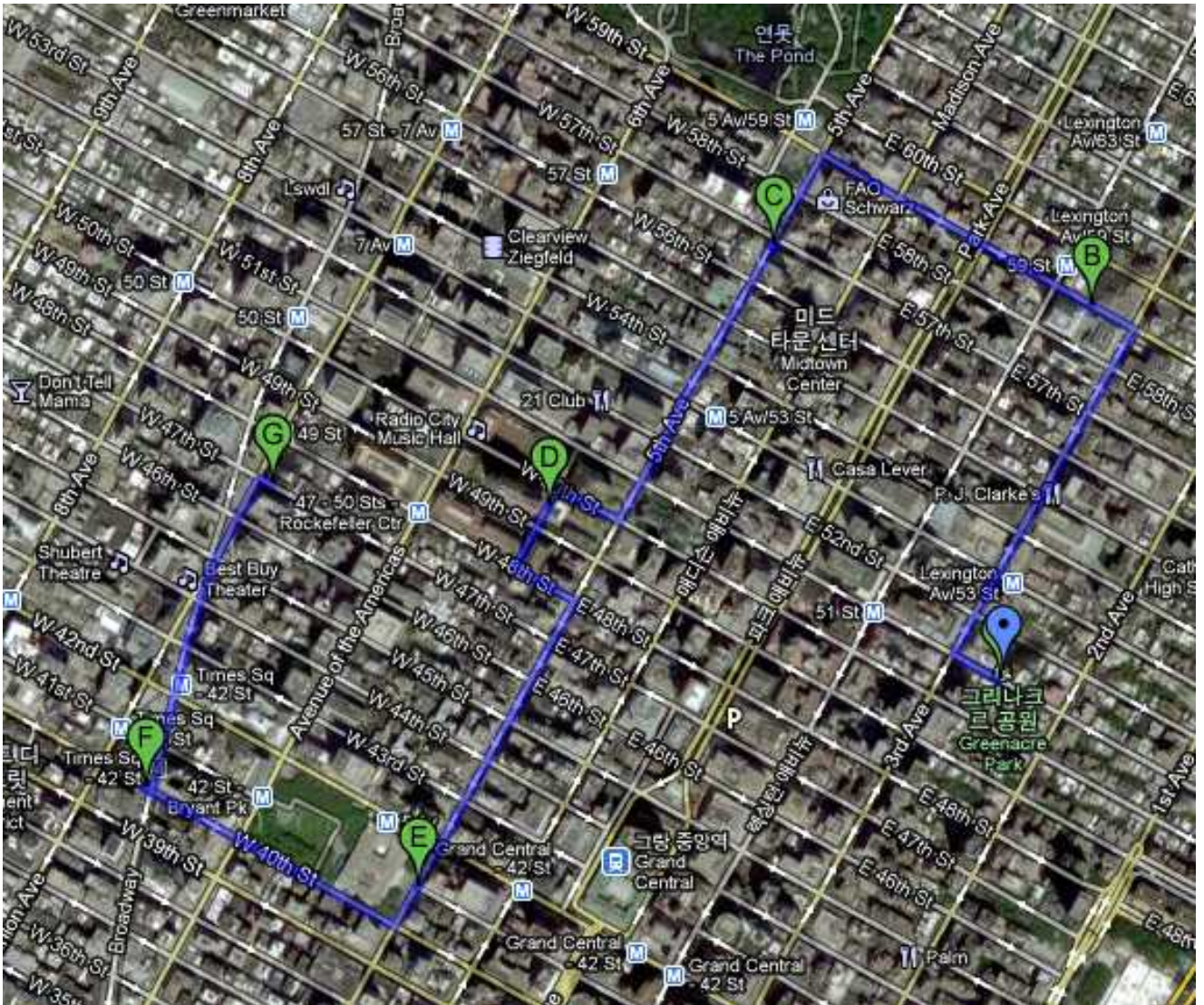
- 지도에 A는 백악관, B는 미 의회와 의회도서관, C는 FBI, D는 스미소니언박물관군, E는 알링턴국립묘지, F는 포토맥강변공원, G는 쇼핑몰인 펜타곤시티, Z는 내셔널즈 야구장임
- “공항”글자에서 덜레스국제공항까지는 38.9km임

□ 지도 2



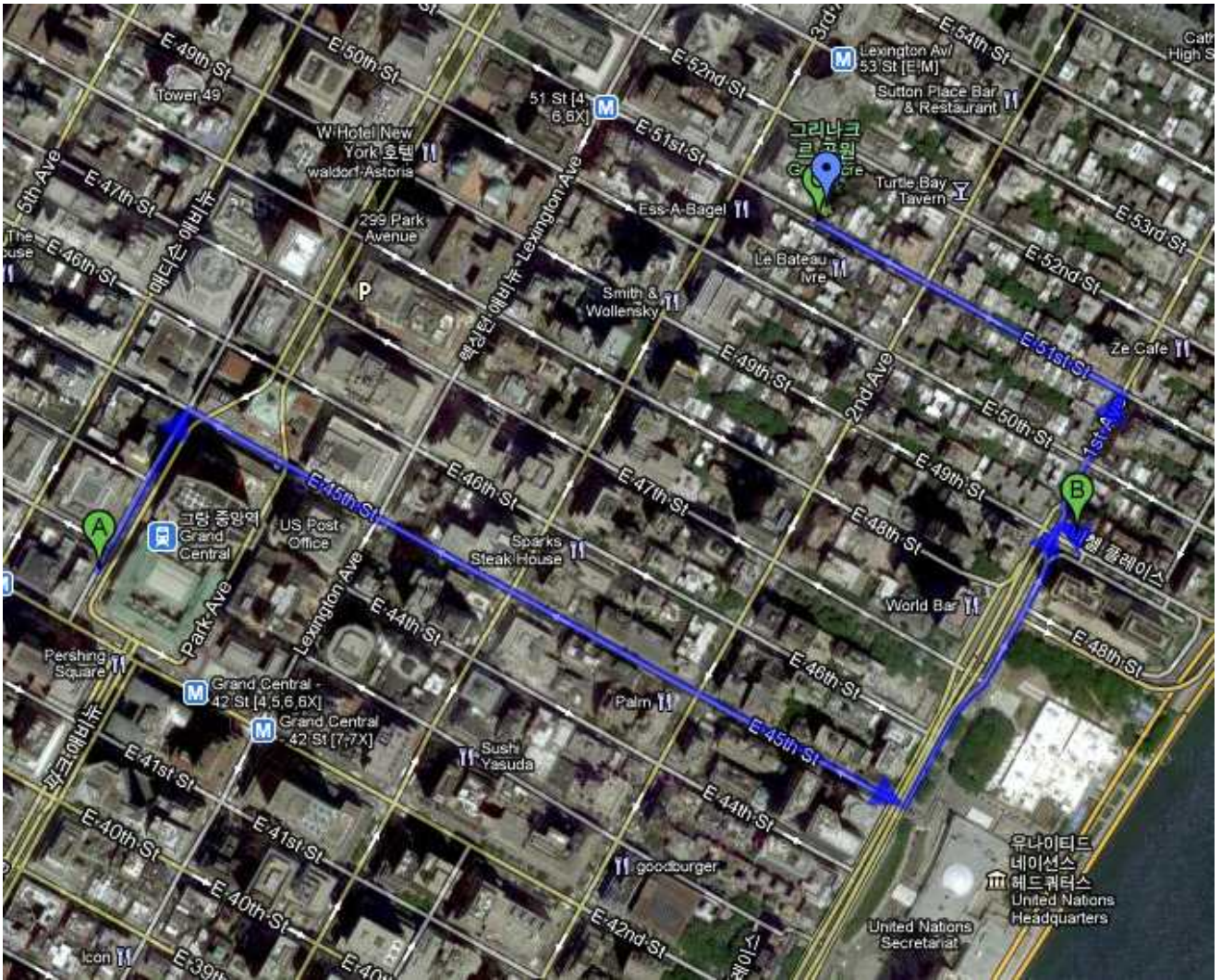
- 지도에 A는 메트로폴리탄미술관, B는 MoMA, C는 자연사박물관, D는 구겐하임박물관이며 파란색 화살표는 숙소임
- 숙소에서 가장 먼 자연사박물관은 도보로 47분, 대중교통으로 16분 거리임(3.5km)

□ 지도 3



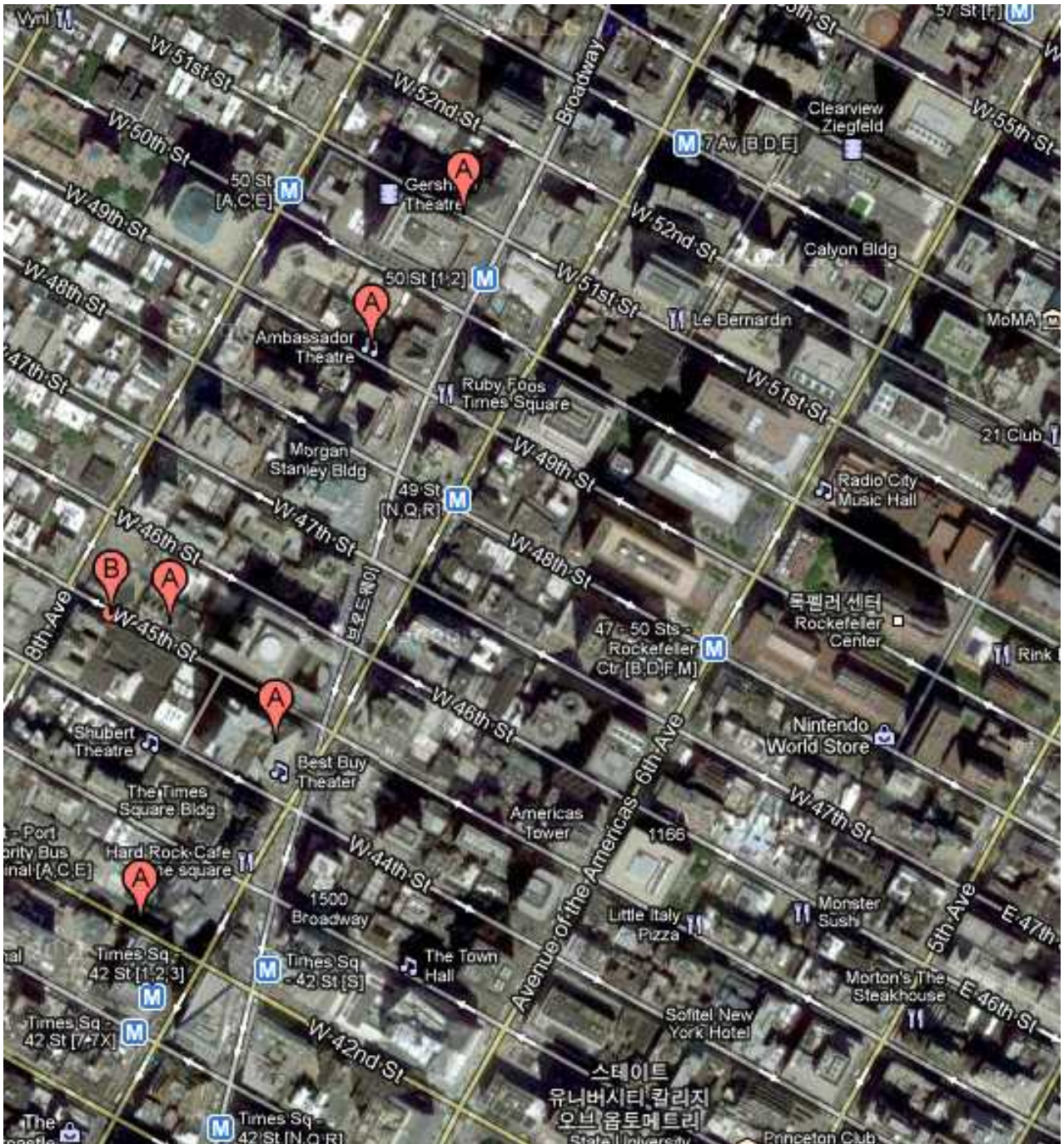
- 파란점은 숙소이며, B는 블루밍데일스 마켓, C는 트럼프타워, D는 록펠러센터, E는 뉴욕 공립도서관, F는 브로드웨이, G는 타임스퀘어 광장임
- 총 이동거리는 G점까지 도보 이동시 4.1km이며, 귀환 거리는 1.4km로 모두 도보 이동시 이동 소요시간은 1시간 13분임
- 블루밍데일스, 트럼프타워, 타임스퀘어에서는 각각 문화 체험 혹은 카페 이용 등으로 시간이 소요될 수 있으며 예상 전체 소요시간은 4시간임

□ 지도 4



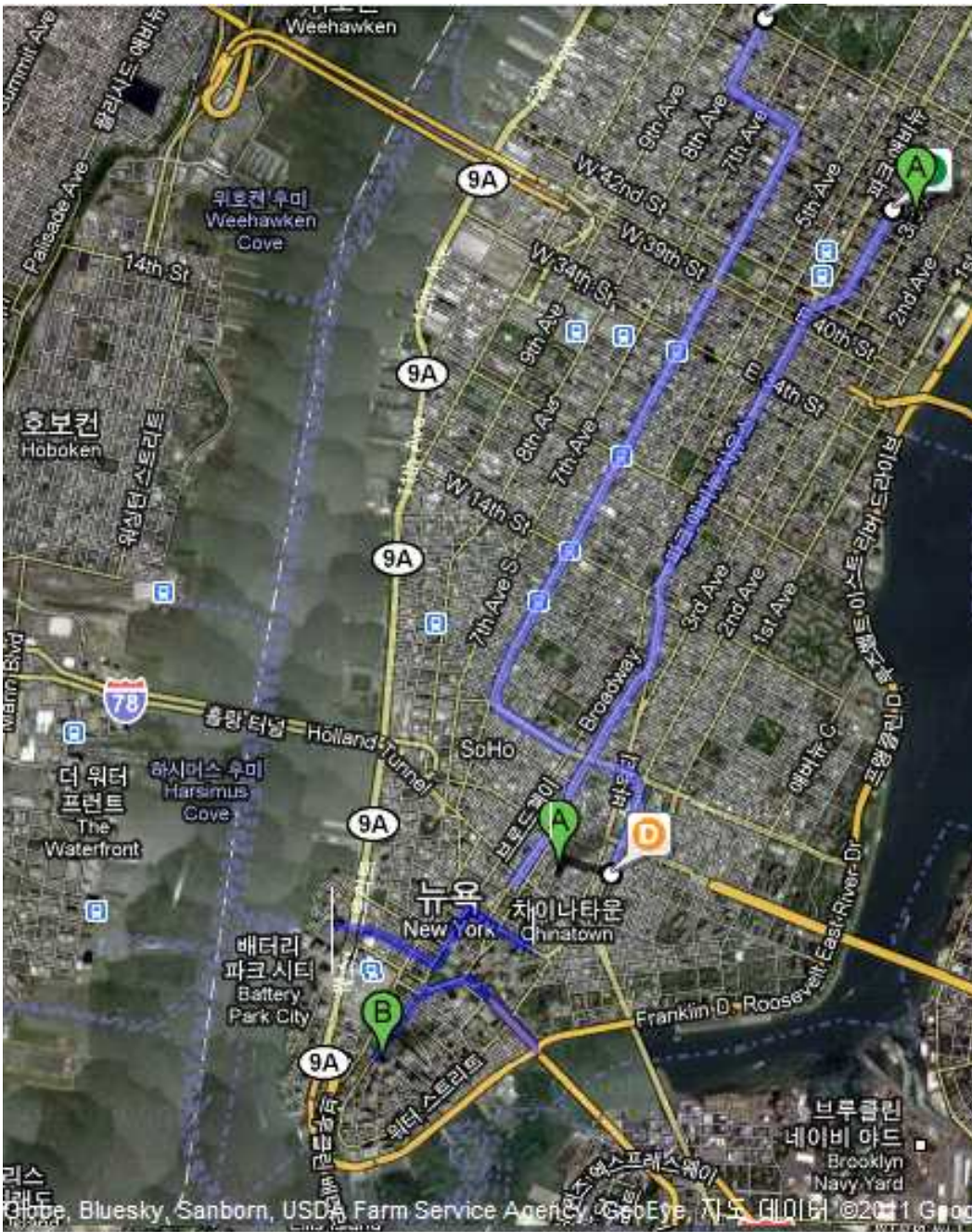
- 파란색 체크는 숙소이고, A는 캠벨아파트먼트, B는 톱 오브 더 타워로 모두 숙소에서 도보로 20분 이내이고 미국식 중국요리, 식료품점 등이 숙소에서 1블록 이내에 위치해 있음
- 두 곳 이외의 펍이 숙소 인근에 다수 위치해 있고 같은 블록에 아이리시 펍이 있으며 주변에는 월도프 아스토리아 호텔 등 고급스러운 장소도 있음
- 맨하탄 남부 평정전 도보 정벌팀 음주 장소는 도보 투어 중에 보이는 곳을 들어가는 것이 문화 체험의 취지에도 걸맞으며 좋은 질의 집이 많으므로 사전에 찾지 않았음

□ 지도 5



- 각 극장은 타임스퀘어 인근에 모두 모여있으며 타임스퀘어는 지도 상의 사선 형태의 교차로의 Best Buy Theatre 지역임
- 숙소에서 타임스퀘어까지의 거리는 편도 1.8km이며, 지도의 록펠러 센터까지의 거리의 두 배 정도임

□ 지도 6 ::: 로어 맨해튼 도보 순찰



전철 55분
 : 26분+29분
 도보 120분
 : 33분+23분
 +20분+45분
 지체 80분
 총 계 255분

- 이상단 녹색 A가 숙소이고, 중앙 하단의 다리가 브루클린 브릿지이며 좌하단의 B가 월스트리트를 거친 이후에 다다르는 그라운드제로와 배터리파크임.
- 배터리파크에서 중앙 하단의 녹색 A까지 도보로 이동하여 센트럴 파크로 전철로 이동
- 센트럴 파크 도착 이후의 이동은 지도 2를 참조